

Zapisnik sa sastanka

Projekat:	Neretvica MHE		
Pripremio:	Simon Howard	Datum:	04.12.2017.
Predmet:	Sastanak sudionika povodom predavljanja ESIA izvještaja o analizi i Kritičke procjene staništa		

1 Uvodni podaci

- Sastanak je održan u skupštini općine Konjic, BiH, 22. novembra 2017.
- Prisustvovalo je više od 30 osoba, predstavnika lokalne zajednice, organa vlasti i NVO.
- Format:
 - Kratko upoznavanje s projektom g. Edin Kasamovic, rukovoditelj PIU EPBiH (EK)
 - Prezentaciju ESIA izvještaja o analizi izvršio je Simon Howard iz Mott MacDonald (SH)
 - Pitanja i odgovori sudionika
 - Prisustvovali su predstavnici EBRD.

2 EPBiH

- EK je ukratko predstavio osnovne informacije o projektu.
- To je obuhvatalo tehničke podatke o projektu, njegovom planu i diskusiju o provedenim studijama.
- EK je opisao državni proces izdavanja dozvola, regulatorni, plan usklađenosti i plan ulaganja u zajednicu (% dozvole za koncesiju uplaćeno u lokalni budžet).
- EK je opisao podzemni kabl za prijenos električne energije od 10-km kao podršku 1. fazi projekta, s podstanicom u Buturović Polju. Podrška pogonima 2. i 3. faze bit će kabl od 15km do nove transformatorske stanice čija lokacije tek treba biti utvrđena.

3 Mott McDonald

- SH je predstavio ESIA izvještaj o analizi i Kritičku procjenu staništa.
 - U okviru finansijskih zahtjeva EBRD, revidirali smo Projekat i njegovu EIA dokumentaciju
 - Time je utvrđeno da je potreban dodatni ESIA kako bi se u potpunosti ispunili zahtjevi EBRD.
 - Stoga će biti potrebno sačiniti dodatni ESIA
 - Mott MacDonald, Enova i Blue Rivers angažirani su za izradu izvještaja o analizi za Dodatni ESIA
 - Time se definira šta je potrebno pokriti u dodatnom ESIA
 - U procesu smo sačinjavanja dodatnog ESIA

Ovaj dokument izdaje se za stranu koja ga je naručila i samo u posebne svrhe u vezi s gore navedenim projektom. Na njega se ne treba pozivati nijedna druga strana, niti se treba koristiti u bilo koju drugu svrhu.

Ne preuzimamo nikakvu odgovornost za posljedice ovog dokumenta ako se na njega pozove bilo koja druga strana ili ukoliko se upotrijebi u bilo koju drugu svrhu, ili ako sadrži bilo kakvu grešku ili nedostatak kao rezultat greške ili nedostatka u podacima koje su nam podnijele druge strane.

Ovaj dokument sadrži povjerljive podatke i intelektualno vlasništvo. Ne treba biti pokazan drugim stranama bez naše saglasnosti i saglasnosti strane koja ga je naručila.

- Danas ću predstaviti rezultate izvještaja o analizi
- Predstaviti ću i rezultate Kritičke procjene staništa – to je bilo istraživanje biološke raznolikosti u slivu za utvrđivanje postojanja bilo kakve važne ekologije.
- Svrha izvještaja o analizi je da identificira moguće značajne utjecaje (pozitivne i negativne) u vezi s Projektom, koje će biti potrebno dodatno razraditi i detaljnije procijeniti tokom procesa Dodatnog ESIA
- Ovaj izvještaj također predstavlja opseg svih osnovnih podataka, definirane metodologije procjene za utvrđivanje utjecaja, pruža mogućnost informiranja sudionika o ovom projektu, te omogućava sudionicima da pregledaju i daju komentare na predloženi pristup

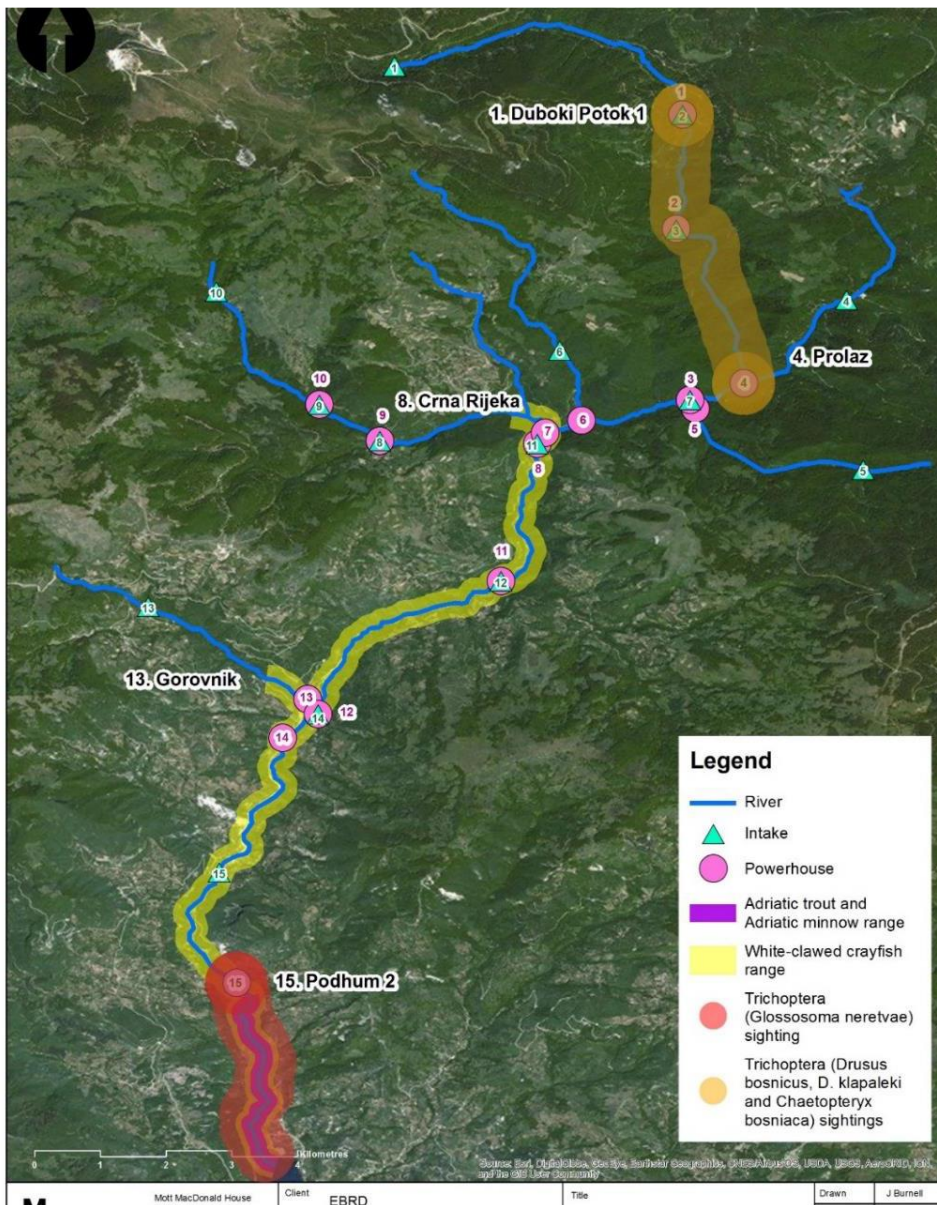
3.1 Izvještaj o analizi

SH je u nastavku predstavio:

- Lokaciju sheme i udaljenost od zaštićenih područja
- Uslove vodene ekologije i prisutne vrste od interesa za konzervaciju
- Od interesa su klen, bijeli rak i 4 vrste tricopetra (makroinvertebrati) koje su od ključne važnosti
- Osnova kopnene ekologije, dvije vrste
- Ostala osnovna područja:
 - kvalitet zraka je dobar,
 - pejzažni i vizuelni utjecaji - 25ha vegetacije bit će raščišćeno za jedinice sheme;
 - Nema značajnog kulturološkog naslijeđa i arheoloških spomenika u ovom području
- Utjecaji na lokalnu zajednicu
 - 500 osoba živi na ovom području,
 - projekat će zahtijevati preuzimanje 245 parcela zemljišta
 - navedeni pozitivni i negativni utjecaji, uključujući utjecaje na život, sigurnost, promjenu upotrebe zemljišta, promjene socio-ekonomskih uslova, promjena rijeke za korisnike vode (ribolov, uzgoj ribe, udruženje ribara, itd.)
- Analizom procjene zaključeno je da je potrebna detaljna procjena utjecaja za sljedeće četiri oblasti:
 - vodena ekologija
 - kopnena ekologija
 - procjena tokova okoliša
 - kumulativni utjecaji
- Osim toga, okvir pribavljanja zemljišta bit će sačinjen za vođenje procesa pribavljanja u skladu s EBRD zahtjevom učinka 5.
- Bit će sačinjen Plan upravljanja E&S Management i Plan nadzora Monitoring s mjerama za ublažavanje utjecaja.

3.2 Kritička procjena staništa

- Ovaj projekat pokreće kritička razmatranja staništa
- To znači da bi projekat bio nastavljan on mora ispuniti određene uslove u EBRD zahtjevima učinaka (PR6 Čl. 16), posebno poštivanje zabrane neto gubitka ključnih staništa za ugrožene vrste.

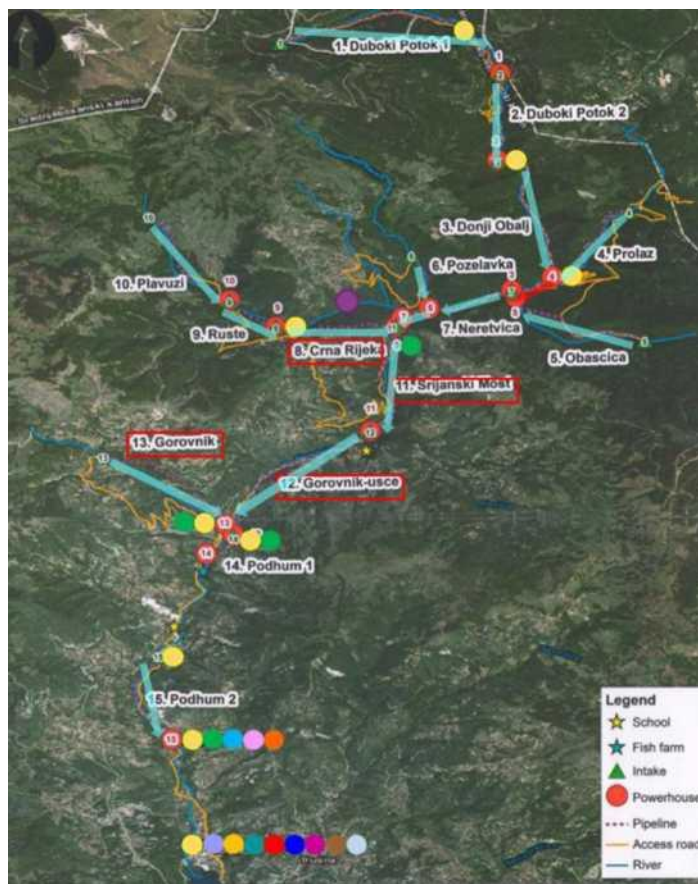


- Na staništa od ključne važnosti ne utječu lokacije projekta MHE 5, 6, 9 i 10
- Na staništa od ključne važnosti utječe ostatak sheme 15 MHE.
- Niži dosezi u blizini Podhuma imaju najveću raznolikost vodene ekologije
- U višim dosezima od ribe nalazi se samo pastrmka
- Bijeli rakovi mogu se naći u mnogim dijelovima rijeke.
- Nakon hijerarhije ublažavanja, potrebno je obratiti pažnju na alternativne sheme unutar ovog područja.
- Priroda ključnog vodenog staništa i vrste koje se u njemu nalaze znači da su opcije za ublažavanje utjecaja na raspolaganju ovom projektu ograničene.
- Vodene utjecaje može biti teško ublažiti jer zahtijevaju održavanje toka u rijeci u blizini prirodnog toka. To je nemoguće postići trenutnim projektom (odvodnjeni dijelovi, lokacija blokova i pogonskih centara). Veoma je teško ispuniti EBRD zahtjeve za CH vodene vrste trenutnim projektom.
- Za kopneno stanište utjecaji mogu biti ublaženi
 - Kopneno područje nije veliko
 - Ublažavanje može biti učinkovito primijenjeno

- Time ne bi bilo neto gubitka po prioritetne karakteristike biološke raznolikosti i bilo bi neto dobiti za ključno stanište

4 Pitanja i odgovori

- Zašto je sastanak održan 22. novembra na dan suđenja Ratku Mladiću?
 - Utvrđeno je neodgovarajuće i nenamjerno zakazivanje sastanka.
- Pritužba da vrijeme i lokacija sastanka nisu adekvatni. Ljudi su na poslu, a bilo bi bilo da je sastanak održan na lokaciji projekta.
 - Primljeno k znanju
- Da li će projekat promijeniti klimu lokalnih područja?
 - Utjecaji vlažnosti odnose se na velike rezervoare; male ustave tirolskog tipa ne utječu na vlažnost
- Da li će biti ekonomske koristi za lokalno stanovništvo?
 - Operateri će biti angažirani lokalno;
 - Stanovništvo je zahtijevalo nove pristupne puteve tokom prvih konsultacija pod državnim EIA
- Molimo opišite promjenu vodotoka i % vode koja će ostati u prvobitnom riječnom koritu
 - Plave strelice na mapi su lokacije smanjenog toka.
 - Oko 15-20% prirodnog toka će biti oslobođeno



- NVO Zeleny Neretvica – predavljanje i CHA izvještaj su na engleskom jeziku. Koji je pravni status CHA? Primjer MHE Kraluscici s nedostatkom EMF pokazano na fotografijama. Promjena širine ceste kako bi se napravilo mjesta za cjevovod i strojarnicu. Lokacije područja za otpad trebaju biti utvrđene. Navodi se da su podaci o hidrologiji iz historijskih mjerenja iz 1960-ih i zašto nisu korišteni noviji podaci o hidrologiji? Područje Parsovici ima još jedan poduhvat – za kamenje iz riječnog korita.
 - Zabrinutosti su primljene k znanju, ali nije dat konkretan odgovor o podacima hidroloških mjerenja. EK je naveo da postoje nova mjerenja, ali nije dao nikakve detalje.
- NVO iz Banje Luke Living Environment – Korištenje vode iz rijeke od strane lokalnog stanovništva. CHA zaključci su jasni da shema ne treba biti izgrađena.
 - Zabrinutosti su primljene k znanju
- Lokalni stanovnici – koja je cijena projekta i koliko će koristi stanovnici imati od njega?
 - Određeni % naknade za koncesiju odlazi u lokalni budžet.
 - EK: trenutno postoji 88 MHE u FBiH – sve privatna ulaganja, nijedna nije prošla toliko rigorozan proces izdavanja dozvole prema državnim propisima i međunarodnim zajmodavcima.
- Koje alternative su razmotrene ili da li je uzeta u obzir solarna energija?
 - EPBiH razmatra tri vjetroelektrane, od kojih je jedna u Bitovnji u lokalnom kantonu
 - Resursi vjetra u području Neretvice su razmotreni i smatra se da to nije izvodivo.
 - Razmatrana je i solarna opcija.
- Stanovnik iz Neretvice – koja je cijena Projekta? Da li će se koristiti kamenolom u Parsovicima? Koji su kumulativni utjecaji? Da li će biti utjecaja na područja za plivanje?
 - Doprinosi u fond za zaštitu okoliša.
 - Kamenolom je s druge strane obale i na njega neće biti utjecaja.
 - Cijena projekta je 69 miliona KM.
- Stanovnik iz ovog područja – dobro je da ovaj projekat dolazi, je privrednih djelatnosti, nizak je nivo ulaganja, tako da su potrebni novi projekti.
 - Primljeno k znanju
- Da li će biti utjecaja buke iz turbina?
 - Nivo buke će biti nizak, EPBiH je odabrala moderne turbine, koje proizvode nizak nivo buke tokom rada.
 - Strojarnice se ne nalaze u blizini sela i bit će izolirane.
- Predstavnik općine Konjic – zahvaljuje se na sugestijama i uzet će ih u obzir; ovaj projekat je pozitivan za lokalnu privredu.
 - Primljeno k znanju
- Udruženje ribara iz Konjica – pitanje o validnosti okolinskih dozvola jer nije uzet u obzir zahtjev ekološkog toka prema Pravilniku 2013. Uslovi dozvole zahtijevaju provjere u zakonu u slučaju pronalaska rijetkih vrsta. Nekim dozvolama je istekao rok važenja.
 - Anisa iz EPBiH je odgovorila da su zahtjev iz Pravilnika 2013, kao i svi zahtjevi ribara, uvršteni u obnovljene okolinske dozvole i da je to već pomenuto na sastanku o ovoj temi.
- Centar za živi okoliš – da li će Zapisnik sa sastanka biti dostupan?
 - zapisnik će biti objavljen na internet stranici EPBiH.

Mott MacDonald zahtijeva da sva dokumentacije korištena na sastanku u štampanom obliku bude poslana na adresu simon.howard@mottmac.com zbog uvrštavanja u evidenciju.